





Components of Social Capital and Economic Growth in Islamic Countries: A Panel Quantile Regression Approach

Zahrā Izadi-Ahd¹ , Maryam Sharifnezhad² 
Ahmad Sarlak³ , Ali Sheikhi Mehrabadi⁴ 

1. Department of Economics, Arak Branch, Islamic Azad University, Arak, Iran.

z.izadiahd@iau.ac.ir

2. Department of Economics, Arak Branch, Islamic Azad University, Arak, Iran (Corresponding Author).

m_sharifnezhad@iau.ac.ir

3. Department of Economics, Arak Branch, Islamic Azad University, Arak, Iran.

ah.sarlak@iau.ac.ir

4. Department of Economics, Arak Branch, Islamic Azad University, Arak, Iran.

sheikhi@iau.ac.ir

Received: 2025/09/20; Accepted 2026/01/13

Extended Abstract

Introduction and Objectives: In the last two decades, the attention of researchers and economic policymakers to the role of social capital in explaining differences in economic growth among countries has increased dramatically (Haldane & Halpern, 2025). Social capital, as a multidimensional concept, encompasses mutual relationships between individuals and groups, social trust, social networks, and the level of civic participation, and has a potential and direct impact on the macroeconomic performance of countries (Xue et al., 2023; Jantoń-Drozdowska & Majewska, 2015). Social trust, as one of the main



components of social capital, plays an unparalleled role in economic growth by reducing transaction costs and facilitating economic cooperation at various levels (Haldane & Halpern, 2025; Rahimi et al., 2023), thereby paving the way for innovation, knowledge transfer, and the formation of economic investments (Haldane & Halpern, 2025; Xue et al., 2023).

Strong social networks can also optimize human and occupational capital, accelerating the resolution of collective problems, resource exchange, and risk sharing in the economy (Soithong & Suksawas, 2025; Xing et al., 2021). In contrast, perceived corruption is considered an element incompatible with social capital, and societies with high levels of perceived corruption usually face reduced social trust, weak institutions, and decreased investment (Robbani, 2021).

The main objective of this study is to investigate the effect of social capital components on the economic growth of selected Islamic countries using a panel quantile regression approach. To achieve this goal, from among the 57 member countries of the Organization of Islamic Cooperation (OIC), a selection of 26 Islamic countries was chosen based on the availability of all required data over the period from 2000 to 2022. The present study also examines controlling factors such as the education index, women's participation rate, and other control variables, as these factors can have a significant impact on the interaction between social capital and economic growth. Without including them in the models under investigation, economic analyses would be incomplete and sometimes misleading.

Research Method: The independent variables used in this study were selected through an analysis of the theoretical and empirical literature in this field. To investigate the role of social capital components on economic growth, a selection of Islamic countries (including Iran, Iraq, Armenia, Azerbaijan, Bangladesh, Benin, Cameroon, Egypt, Gabon, Indonesia, Jordan, Kazakhstan, Kuwait, Kyrgyzstan, Lebanon, Malaysia, Mali, Morocco, Pakistan, Qatar, Saudi Arabia, Tajikistan, Tunisia, Turkey, Uzbekistan, and Yemen) was considered.

The panel quantile regression method was introduced in 1978 by Koenker and Bassett, combining panel data analysis and quantile regression. This method, based on a conditional quantile function, minimizes absolute error values in variables with asymmetric distributions and is today used in numerous economic and financial studies (Afolabi & Ndamsa, 2025). This approach provides valuable insights beyond mean-based analyses,

particularly for research focusing on inequality, the behavior of different groups within society, or asymmetric responses (Afolabi & Ndamsa, 2025).

Findings: The estimation results of the panel quantile regression indicate heterogeneous relationships between the explanatory variables and GDP per capita at different levels of the conditional distribution.

- Civil Society Participation Index (CSPI): A positive and significant effect (p -value < 0.05) is evident in all quantiles except the 0.75 quantile, indicating the increasing role of civil society in weaker economies (in terms of lower GDP per capita).
- Social Trust (ST): Shows a positive and significant effect ($p < 0.05$) at all quantile levels.
- Social Networks Index (SN): Exhibits a dual effect across quantiles.
- Corruption Perception (CP): With positive and significant coefficients at the 0.50 Q and 0.75 Q quantiles, confirms the inhibitory effect of corruption on economic growth and performance at medium economic levels.
- Women's Economic Participation Rate (PRF): Shows a uniform positive and significant effect at the 0.05 Q, 0.25 Q, and 0.50 Q quantiles, explaining the peak impact of women's economic participation in less affluent economies (in terms of GDP per capita). This result emphasizes the importance of women's economic participation in the early stages of economic growth.
- Education Index (ED): Demonstrates a positive and significant effect on GDP per capita in almost all quantiles (except 0.05 Q), indicating the central role of human capital education in medium and high-development economies.
- Fertility Rate (FR): Has a negative coefficient at all quantile levels.

Discussion and Conclusion: The main findings of this research indicate that social trust (ST), as the only variable with a positive and significant effect in all quantiles (0.05 to 0.95), plays a fundamental role in facilitating economic cooperation and reducing transaction costs. In contrast, social networks (SN) show a dual behavior: a positive effect in less affluent economies (0.05 quantile) and a negative effect at advanced growth levels (0.95 quantile), likely due to networks transforming into rent-seeking channels in the absence of efficient institutions.

Civil society participation (CSPI) has a stronger reinforcing effect on economic growth, particularly in weaker economies (0.05 quantile). Furthermore, corruption perception (CP) significantly hinders economic growth at intermediate levels (0.50 quantile).

Among the control variables, the Human Development Index (HDI) has its strongest increasing effect in advanced economies (0.95 quantile), indicating the progressive returns on investment in human capital quality at higher stages of development.

Therefore, based on the research findings, the following policy implications are proposed:

- Policy-making in less developed OIC member countries should focus on strengthening civil institutions, immediate control of fertility and unemployment rates, and investment in basic education.
- Policy-making in OIC member countries with higher economic growth should focus on transferring resources from informal networks to transparent institutions and optimizing investment in human development.

Declarations

Conflict of Interest: The authors declare no conflict of interest.

Keywords: Social Capital, Economic Growth, OIC Member Countries, Quantile Panel, Social Trust

JEL Classification: O43, Z13, C33, O55.

Cite this article: Izadi-Ahd, Zahrā, Sharifnezhad, Maryam, Sarlak, Ahmad, and Sheikhi Mehrabadi, Ali (2026). A Systematic Review of Studies on Factors Affecting Market Governance. *Journal of Economic Essays; an Islamic Approach*, 23(49): 149-183.

مؤلفه‌های سرمایه اجتماعی و رشد اقتصادی در کشورهای اسلامی: رویکرد رگرسیون پانل کوانتایل

زهرا ایزدی عهدا^۱ ، مریم شریف‌نژاد^۲
احمد سرلک^۳ ، علی شیخی مهرآبادی^۴

۱. گروه اقتصاد، واحد اراک، دانشگاه آزاد اسلامی، اراک، ایران.

z.izadiahd@iau.ac.ir

۲. گروه اقتصاد، واحد اراک، دانشگاه آزاد اسلامی، اراک، ایران (نویسنده مسئول).

m_sharifnezhad@iau.ac.ir

۳. گروه اقتصاد، واحد اراک، دانشگاه آزاد اسلامی، اراک، ایران.

ah.sarlak@iau.ac.ir

۴. گروه اقتصاد، واحد اراک، دانشگاه آزاد اسلامی، اراک، ایران.

sheikhi@iau.ac.ir

تاریخ دریافت: ۱۴۰۴/۰۶/۲۹؛ تاریخ پذیرش: ۱۴۰۴/۱۰/۲۳

چکیده گسترده

مقدمه و اهداف: در دو دهه اخیر، توجه پژوهشگران و سیاست‌گذاران اقتصادی به نقش سرمایه اجتماعی در تبیین تفاوت‌های رشد اقتصادی میان کشورها به طرز چشمگیری افزایش یافته است (هالدانه و هالپرن، ۲۰۲۵). سرمایه اجتماعی به‌عنوان مفهومی چند بُعدی، روابط متقابل میان افراد و گروه‌ها، اعتماد اجتماعی، شبکه‌های اجتماعی و میزان مشارکت مدنی را در برمی‌گیرد و تأثیر بالقوه



و مستقیمی بر عملکرد اقتصاد کلان کشورها دارد (خیو و همکاران، ۲۰۲۴؛ جانتون دروزدوسکا و ماجوسکا، ۲۰۱۵). اعتماد اجتماعی نیز به عنوان یکی از مؤلفه‌های اصلی سرمایه اجتماعی، نقشی بی‌بدیل در رشد اقتصادی ایفا می‌کند و با کاهش هزینه‌های مبادلاتی، تسهیل همکاری‌های اقتصادی در سطوح مختلف (هالدانه و هالپرن، ۲۰۲۵؛ رحیمی و همکاران، ۲۰۲۳)؛ زمینه‌ساز نوآوری، انتقال دانش و شکل‌گیری سرمایه‌گذاری‌های اقتصادی است (هالدانه و هالپرن، ۲۰۲۵؛ خیو و همکاران، ۲۰۲۴). شبکه‌های قوی اجتماعی نیز می‌توانند سرمایه انسانی و شغلی را بهینه کنند و موجب تسریع در حل مشکلات جمعی، تبادل منابع و تسهیم ریسک در اقتصاد شوند (سویسونگ و سوکساواز، ۲۰۲۵؛ خینگ و همکاران، ۲۰۲۱). در مقابل، ادراک فساد به عنوان عنصری ناسازگار با سرمایه اجتماعی مطرح می‌شود و جوامع با سطح بالای فساد ادراک شده، معمولاً با کاهش اعتماد اجتماعی، ضعف نهادها و کاهش سرمایه‌گذاری مواجه هستند (روبانی، ۲۰۲۱).

هدف اصلی مطالعه حاضر، بررسی اثر مؤلفه‌های سرمایه اجتماعی بر رشد اقتصادی کشورهای اسلامی منتخب با رویکرد پانل کواتنایل است. برای دستیابی به این هدف، از بین ۵۷ کشور عضو سازمان همکاری اسلامی، منتخبی از کشورهای اسلامی شامل ۲۶ کشور، با توجه به دسترسی به همه داده‌های مورد نیاز، در طی دوره زمانی ۲۰۰۰ تا ۲۰۲۲ انتخاب شده‌اند. تحقیق حاضر به بررسی عوامل کنترل‌کننده مانند شاخص آموزش، نرخ مشارکت زنان و دیگر متغیرهای کنترلی نیز پرداخته است؛ زیرا این عوامل می‌توانند تأثیر قابل توجهی بر تعامل میان سرمایه اجتماعی و رشد اقتصادی داشته باشند. بدون لحاظ کردن آنها در مدل‌های تحت بررسی، تحلیل‌های اقتصادی ناقص و گاه گمراه‌کننده خواهد بود.

روش: متغیرهای مستقل مورد استفاده در این مطالعه از طریق تجزیه و تحلیل ادبیات نظری و تجربی در این حوزه انتخاب شدند. جهت بررسی نقش مؤلفه‌های سرمایه اجتماعی بر رشد اقتصادی، منتخبی از کشورهای اسلامی (شامل ایران، عراق، ارمنستان، آذربایجان، بنگلادش، بنین، کامرون، مصر، گابن، اندونزی، اردن، قزاقستان، کویت، قرقیزستان، لبنان، مالزی، مالی، مراکش، پاکستان، قطر، عربستان سعودی، تاجیکستان، تونس، ترکیه، ازبکستان و یمن) در نظر گرفته شده‌اند. در جدول ۱، متغیرهای مستقل و وابسته در این پژوهش توصیف و خصوصیات آماری شامل میانگین، انحراف استاندارد، مینیمم، ماکسیمم و تعداد مشاهدات ارائه شده است. طبق داده‌های جدول ۱، میانگین

رشد سرانه در کشورهای منتخب عضو سازمان همکاری اسلامی برابر با $7638/814$ دلار است. رگرسیون پانل کوانتایل در سال ۱۹۷۸ توسط کونکر و بست معرفی شده که ترکیبی از تحلیل داده‌های پانلی و رگرسیون کوانتایل را ارائه می‌دهد. این روش براساس یک تابع چندکی شرطی، مقادیر خطای مطلق را در متغیرها با توزیع نامتقارن به حداقل می‌رساند و امروزه در مطالعات متعدد اقتصادی و مالی به کار گرفته می‌شود (آفولابی و ندامسا، ۲۰۲۵). این رویکرد به‌طور خاص برای پژوهش‌هایی که بر نابرابری، رفتار گروه‌های مختلف درون جامعه، یا واکنش‌های نامتقارن تمرکز دارند، بینش‌های ارزشمندی فراتر از تحلیل‌های مبتنی بر میانگین ارائه می‌دهد (آفولابی و ندامسا، ۲۰۲۵).

نتایج: نتایج برآورد رگرسیون پانل کوانتایل (در جدول ۷) حاکی از روابط ناهمگن متغیرهای توضیحی با تولید ناخالص داخلی سرانه در سطوح مختلف توزیع شرطی است. تأثیر مثبت و معنادار متغیر شاخص مشارکت جامعه مدنی (CSPI)، (آماره احتمال کمتر از ۵ صدم) در تمام کوانتایل‌ها به غیر از کوانتایل ۰/۷۵ مشهود است و نشان‌دهنده نقش فزاینده جامعه مدنی در اقتصادهای ضعیف‌تر (به لحاظ تولید ناخالص داخلی سرانه پایین‌تر) است. متغیر اعتماد اجتماعی (ST)، اثر مثبت و معنادار ($p < 0.05$) را در تمام سطوح کوانتایل نشان می‌دهد. از طرفی متغیر شاخص شبکه‌های اجتماعی (SN) تأثیر دوگانه‌ای در طول چندک‌ها دارد. شاخص درک فساد (CP) با ضرایب مثبت و معنادار در کوانتایل‌های ۰/۵۰ و ۰/۷۵، تأییدکننده تأثیر بازدارنده فساد بر رشد و عملکرد اقتصادی در سطوح متوسط اقتصادی است. همچنین متغیر نرخ مشارکت اقتصادی زنان (PRF) با اثر مثبت یکنواخت و معنادار در کوانتایل‌های ۰/۵۰، ۰/۲۵ و ۰/۵۰؛ تبیین‌کننده اوج تأثیر مشارکت اقتصادی زنان در اقتصادهای کم‌برخوردار (از لحاظ تولید ناخالص داخلی سرانه) است که این نتیجه بر اهمیت مشارکت اقتصادی زنان در مراحل اولیه رشد اقتصادی تأکید می‌کند. شاخص آموزش (ED) تقریباً در تمام کوانتایل‌ها (به جز ۰/۵۰)، اثر مثبت و معنادار خود را بر متغیر تولید ناخالص داخلی سرانه نشان می‌دهد که بیان‌کننده نقش محوری آموزش سرمایه انسانی در اقتصادهای با توسعه متوسط و بالاست. متغیر نرخ باروری (FR) دارای ضریب منفی در تمامی سطوح کوانتایل‌هاست.

نوع مقاله: پژوهشی

بحث و نتیجه گیری: یافته‌های اصلی این پژوهش حاکی از آن است که اعتماد اجتماعی (ST) به‌عنوان تنها متغیر دارای اثر مثبت و معنادار در تمامی کوانتایل‌ها (۰/۰۵ تا ۰/۹۵)، نقش بنیادینی در تسهیل همکاری‌های اقتصادی و کاهش هزینه‌های مبادله ایفا می‌کند. در مقابل، شبکه‌های اجتماعی (SN) رفتار دوگانه‌ای نشان می‌دهند؛ به طوری که اثر مثبت آن در اقتصادهای کم‌برخوردار (کوانتایل ۰/۰۵) و اثر منفی آن در سطوح پیشرفته رشد (کوانتایل ۰/۹۵) که احتمالاً ناشی از تبدیل شبکه‌ها به کانال‌های رانت‌جویانه در غیاب نهادهای کارآمد می‌باشد. مشارکت جامعه مدنی (CSPI) به‌ویژه در اقتصادهای ضعیف‌تر (کوانتایل ۰/۰۵) اثر تقویتی قوی‌تری بر رشد اقتصادی دارد. همچنین، ادراک فساد (CP) به گونه‌ای معنادار، رشد اقتصادی را در سطوح میانی (کوانتایل ۰/۵۰) مهار می‌کند.

در میان متغیرهای کنترلی، شاخص توسعه انسانی (HDI) قوی‌ترین اثر فزاینده خود را در اقتصادهای پیشرفته (کوانتایل ۰/۹۵) دارد که نشان‌دهنده بازدهی تصاعدی سرمایه‌گذاری در کیفیت نیروی انسانی در مراحل بالای توسعه است. از این رو، با توجه به یافته‌های پژوهش، پیامدهای سیاستی زیر پیشنهاد می‌شوند. سیاست‌گذاری در کشورهای عضو OIC باید متناسب با سطح رشد اقتصادی آنها تفکیک شوند. سیاست‌گذاری در کشورهای کم‌برخوردار عضو OIC باید با تمرکز بر تقویت نهادهای مدنی، کنترل فوری نرخ باروری و بیکاری، و سرمایه‌گذاری در آموزش پایه باشد. سیاست‌گذاری در کشورهای عضو OIC با رشد اقتصادی بالاتر، باید انتقال منابع از شبکه‌های غیررسمی به نهادهای شفاف و بهینه‌سازی سرمایه‌گذاری در توسعه انسانی باشد.

تعارض منافع: تعارض منافع ندارم.

واژگان کلیدی: سرمایه اجتماعی، رشد اقتصادی، کشورهای عضو سازمان همکاری اسلامی، پانل کوانتایل، اعتماد اجتماعی.

طبقه‌بندی JEL: O43, Z13, C33, O55.

استناد: ایزدی‌عهد، زهرا، شریف‌نژاد، مریم، سرلک، احمد، و شیخی مهرآبادی، علی (۱۴۰۵). مؤلفه‌های سرمایه اجتماعی و رشد اقتصادی در کشورهای اسلامی: رویکرد رگرسیون پانل کوانتایل. مجله جستارهای اقتصادی با رویکرد اسلامی ۲۳(۴۹): ۱۴۹-۱۸۳.

۱. مقدمه و بیان مسئله

در دو دهه اخیر، توجه پژوهشگران و سیاست‌گذاران اقتصادی به نقش سرمایه اجتماعی در تبیین تفاوت‌های رشد اقتصادی میان کشورها به طرز چشمگیری افزایش یافته است (هالدانه و هالپرن،^۱ ۲۰۲۵). سرمایه اجتماعی به‌عنوان مفهومی چند بُعدی، روابط متقابل میان افراد و گروه‌ها، اعتماد اجتماعی، شبکه‌های اجتماعی و میزان مشارکت مدنی را دربرمی‌گیرد و تأثیر بالقوه و مستقیمی بر عملکرد اقتصاد کلان کشورها دارد (خیو و همکاران،^۲ ۲۰۲۴؛ جانتون دروزدوسکا و ماجوسکا،^۳ ۲۰۱۵).

اندیشمندان اقتصادی، مشارکت جامعه مدنی را یکی از مؤلفه‌های کلیدی سرمایه اجتماعی عنوان می‌کنند؛ زیرا مشارکت فعالانه شهروندان در سازمان‌های مدنی، انجمن‌های داوطلبانه و فرایندهای سیاسی، نه تنها بستر مشارکت جمعی را فراهم می‌کند، بلکه با ایجاد هنجارها و ارزش‌های مشترک، وفاداری و انسجام اجتماعی را تقویت می‌نماید (کاری،^۴ ۲۰۲۴؛ روسفیانا و کورنیاسی،^۵ ۲۰۲۴) و در نهایت می‌تواند رشد اقتصادی را ارتقا دهد (روسفیانا و کورنیاسی، ۲۰۲۴؛ آیر و همکاران،^۶ ۲۰۰۵؛ فرانکوئیس و زابوچنیک،^۷ ۲۰۰۵).

اعتماد اجتماعی نیز به‌عنوان یکی از مؤلفه‌های اصلی سرمایه اجتماعی، نقشی بی‌بدیل در رشد اقتصادی ایفا می‌کند و با کاهش هزینه‌های مبادلاتی، تسهیل همکاری‌های اقتصادی در سطوح مختلف و بهبود فرایند تخصیص منابع در اقتصاد همراه است (هالدانه و هالپرن، ۲۰۲۵؛ رحیمی و همکاران، ۲۰۲۳) و زمینه‌ساز نوآوری، انتقال دانش و شکل‌گیری سرمایه‌گذاری‌های اقتصادی است (هالدانه و هالپرن، ۲۰۲۵؛ خیو و همکاران، ۲۰۲۴).

شبکه‌های قوی اجتماعی نیز می‌توانند سرمایه انسانی و شغلی را بهینه کنند و موجب تسریع در حل مشکلات جمعی، تبادل منابع و تسهیم ریسک در اقتصاد شوند (سویسونگ و سوکساواز،^۸

1. Haldane & Halpern

2. Xue et al.

3. Jantón-Drozdowska & Majewska

4. Carey

5. Rusfiana & Kurniasih

6. Iyer et al.

7. Francois & Zabochnik

8. Soithong & Suksawas

۲۰۲۵؛ خینگ و همکاران،^۱ ۲۰۲۱) و در ارتقای مؤلفه‌های رفاه، رضایتمندی اقتصادی خانوارها و تصمیم‌گیری‌های اقتصادی تأثیرگذار باشند (سویسونگ و سوکساواز، ۲۰۲۵؛ جها و کلی،^۲ ۲۰۲۳). در مقابل، ادراک فساد به‌عنوان عنصری ناسازگار با سرمایه اجتماعی مطرح می‌شود و جوامع با سطح بالای فساد ادراک‌شده، معمولاً با کاهش اعتماد اجتماعی، ضعف نهادها و کاهش سرمایه‌گذاری مواجه هستند (روبانی،^۳ ۲۰۲۱).

افزون بر مؤلفه‌های سرمایه اجتماعی، در مطالعات اخیر تأکید زیادی بر متغیرهای کنترلی همچون شاخص آموزش، نرخ مشارکت زنان، نرخ باروری زنان، نرخ بیکاری و شاخص توسعه انسانی شده است. آموزش با بهبود کیفیت سرمایه انسانی، افزایش بهره‌وری نیروی کار و ارتقای ظرفیت نوآوری، از مهم‌ترین پیشران‌های رشد اقتصادی محسوب می‌شود (دونیو،^۴ ۲۰۲۵؛ ژائو و همکاران،^۵ ۲۰۲۵؛ سولارین و همکاران،^۶ ۲۰۲۵؛ باه،^۷ ۲۰۲۳).

هدف اصلی مطالعه حاضر، بررسی اثر مؤلفه‌های سرمایه اجتماعی بر رشد اقتصادی کشورهای اسلامی منتخب با رویکرد رگرسیون پانل کوانتایل است. برای دستیابی به این هدف، از بین ۵۷ کشور عضو سازمان همکاری اسلامی، منتخبی از کشورهای اسلامی شامل ۲۶ کشور، با توجه به دسترسی به همه داده‌های مورد نیاز، در طی دوره زمانی ۲۰۰۰ تا ۲۰۲۲ انتخاب شده‌اند.

وضعیت شاخص سرمایه اجتماعی در برخی کشورهای مورد مطالعه به این شرح است. کشور اندونزی با شاخص سرمایه اجتماعی برابر با ۶۳/۲ دارای سرمایه اجتماعی بالاتر، درحالی‌که کشوری مانند بنین با شاخص سرمایه اجتماعی برابر با ۳۸/۵، سرمایه اجتماعی کمتری دارد. این تفاوت‌ها نشان می‌دهد که وجود شبکه‌های اجتماعی قوی و فعالیت‌های مدنی گسترده در کشورها می‌تواند مؤلفه‌ای مهم در توسعه اقتصادی و اجتماعی باشد.^۸ مقایسه شاخص سرمایه اجتماعی نشان می‌دهد که بین

1. Xing et al.

2. Jha & Kelley

3. Robbani

4. Dunaev

5. Zhao et al.

6. Solarin et al.

7. Bah

8. https://data360.worldbank.org/en/indicator/WEF_GCI_GCI4_A_01_02?

میانگین GDP سرانه و میزان سرمایه اجتماعی ارتباط عمیقی وجود دارد. کشورهایی که دارای میانگین GDP سرانه بالاتری هستند، معمولاً در شاخص سرمایه اجتماعی نیز در رده‌های بالاتر قرار گرفته‌اند. با وجود این، این رابطه تنها به وضعیت اقتصادی محدود نیست، بلکه به شرایط سیاسی، اجتماعی، و حقوقی نیز وابسته است (بانک جهانی، ۲۰۲۴).

به‌دیگرسخن، دیگر متغیرهای مهم سیاست‌گذاری از جمله بحران‌های مالی، نرخ بهره، نرخ تورم، سرمایه‌گذاری و مخارج دولتی و غیره می‌توانند در وضعیت کلان اقتصادی کشورها تأثیرات متفاوتی بر جای بگذارند (محمدی و محمودی، ۲۰۱۷).^۲ نبود یک فهم عمیق و جامع از نقش دقیق مؤلفه‌های آن در رشد اقتصادی (به‌ویژه در کشورهای عضو سازمان همکاری اسلامی)، یک خلأ مهم در ادبیات پژوهشی محسوب می‌شود. به‌طورخاص، بسیاری از کشورها با چالش‌های نهادی، اجتماعی و اقتصادی متعددی مواجه‌اند که می‌تواند تأثیرگذاری سرمایه اجتماعی بر رشد اقتصادی را پیچیده‌تر کند (سونگ و همکاران، ۲۰۲۴).^۳ سلیمان و نینگلاساری، ۲۰۲۲.^۴

تحقیق حاضر به بررسی عوامل کنترل‌کننده مانند شاخص آموزش، نرخ مشارکت زنان و دیگر متغیرهای کنترلی نیز پرداخته است؛ زیرا این عوامل می‌توانند تأثیر قابل توجهی بر تعامل میان سرمایه اجتماعی و رشد اقتصادی داشته باشند. بدون لحاظ کردن آنها در مدل‌های تحت بررسی، تحلیل‌های اقتصادی ناقص و گاه گمراه‌کننده خواهد بود. از این‌رو، فرضیه‌های زیر بررسی شده‌اند:

۱. مؤلفه اعتماد اجتماعی تأثیر مثبت و معناداری بر رشد اقتصادی در کشورهای عضو سازمان همکاری اسلامی دارد.

۲. مؤلفه مشارکت جامعه مدنی تأثیر مثبت و معناداری بر رشد اقتصادی در کشورهای عضو سازمان همکاری اسلامی دارد.

۳. مؤلفه شبکه‌های اجتماعی تأثیر غیرخطی (مثبت در سطوح پایین رشد و منفی در سطوح بالای رشد) بر رشد اقتصادی در کشورهای عضو سازمان همکاری اسلامی دارد.

1. https://data360.worldbank.org/en/indicator/WEF_GCI_GCI4_A_01_02?

2. Mohammadi & Mahmoudi

3. Song et al.

4. Sulaeman & Ninglasari

۴. مؤلفه ادراک فساد تأثیر منفی و معناداری بر رشد اقتصادی در کشورهای عضو سازمان همکاری

اسلامی دارد.

بنابراین، مطالعه حاضر، فرصت منحصر به فردی را برای ارائه راهکارهای سیاستی متناسب با اقتضائات بومی این کشورها فراهم می‌کند و در پی پُر کردن این خلأ علمی و فراهم آوردن مدلی جامع برای درک بهتر اثرات سرمایه اجتماعی بر رشد اقتصادی در این کشورهاست که می‌تواند موجب بهبود راهبردهای رشد در آنها شود. در ادامه، ادبیات موضوع شامل مبانی نظری و پیشینه تحقیق در بخش دوم، داده‌ها و روش تحقیق در بخش سوم، نتایج تجربی در بخش چهارم و نتیجه‌گیری و پیشنهادات در بخش پنجم ارائه می‌شود.

۲. ادبیات موضوع

۲-۱. مبانی نظری

مبانی نظری ارائه شده در پژوهش حاضر شامل تبیین مفهومی سرمایه اجتماعی، ارتباط آن با رشد اقتصادی، سازوکارهای تأثیرگذاری مؤلفه‌های سرمایه اجتماعی و جایگاه متغیرهای کنترل است. یکی از نخستین نظریه‌پردازان در این حوزه، پیر بوردیو^۱ است که سرمایه اجتماعی را به‌عنوان «مجموعه منابع حقیقی یا بالقوه مرتبط با مالکیت شبکه پایداری از روابط» تعریف کرده است. بوردیو تأکید دارد که سرمایه اجتماعی به‌عنوان ابزاری برای دستیابی به منابع اقتصادی و فرهنگی عمل می‌کند. جیمز کلمن^۲ مفهوم سرمایه اجتماعی را از دیدگاه کارکردی بررسی کرده و آن را به‌عنوان «جنبه‌ای از ساختار اجتماعی که به فرد اجازه می‌دهد تا از طریق آن به اهداف خود دست یابد» تعریف می‌کند. رابرت پاتنام^۳ سرمایه اجتماعی را با سه مؤلفه «اعتماد»، «هنجارها» و «شبکه‌ها» تعریف کرده و معتقد است این مؤلفه‌ها معمولاً خود تقویت‌کننده هستند.

لین^۴ (۲۰۰۱) می‌نویسد: سرمایه اجتماعی به‌طور مستقیم بر توانایی افراد و گروه‌ها برای دستیابی به اهدافشان تأثیر می‌گذارد و در تعامل میان ساختار اجتماعی و کنش‌های فردی نقش کلیدی ایفا می‌کند.

-
1. Pierre Bourdieu
 2. James Coleman
 3. Robert Putnam
 4. Lin

برت^۱ نشان می‌دهد سرمایه اجتماعی از طریق پر کردن شکاف‌های ساختاری در شبکه‌های اجتماعی، اطلاعات و کنترل بیشتری را برای افراد فراهم می‌کند. وولکاک و نارایان^۲ نیز چهار مؤلفه اصلی اجتماعی، شبکه‌ای، نهادی و هم‌افزایی را در بررسی نقش سرمایه اجتماعی در توسعه اقتصادی شناسایی و بیان کردند که دیدگاه هم‌افزایی که به ابعاد مختلف سرمایه اجتماعی و پیامدهای مثبت و منفی آن توجه دارد، بیشترین حمایت تجربی را دریافت کرده است. پورتس^۳ در بررسی‌های خود به چهار منبع اصلی سرمایه اجتماعی شامل کنترل اجتماعی، حمایت خانوادگی، مزایای شبکه‌های خارج از خانواده و پیامدهای منفی احتمالی این فرایندها اشاره و تأکید می‌کند که سرمایه اجتماعی نه تنها به‌عنوان یک دارایی فردی، بلکه به‌عنوان ویژگی جوامع و حتی ملت‌ها قابل بررسی است. از این‌رو، مطالعات نظری و تجربی متعدد نشان می‌دهند که سرمایه اجتماعی منبع کلیدی برای تسهیل رشد اقتصادی است. به‌طورکلی، سازوکارهای تأثیرگذاری مؤلفه‌های سرمایه اجتماعی را می‌توان به شرح زیر بیان کرد:

➤ مشارکت جامعه مدنی: مشارکت فعالانه مردم در نهادهای مدنی، انجمن‌ها و فرایندهای سیاسی باعث تقویت هنجارهای اجتماعی، پاسخگویی دولت و کاهش تعارضات می‌شود که محیط مساعدتری برای فعالیتهای اقتصادی فراهم می‌آورد.

➤ اعتماد اجتماعی: اعتماد بین فردی و نهادی بستر همکاری موثر اقتصادی است و موجب کاهش ریسک‌های معاملات، تسهیل نوآوری و افزایش سرمایه‌گذاری‌های گروهی می‌شود.

➤ شبکه‌های اجتماعی: شبکه‌های قوی اجتماعی امکان جریان اطلاعات، تبادل منابع و کاهش ریسک را برای فعالان اقتصادی فراهم کرده و محیط کسب‌وکار را بهبود می‌بخشند.

➤ ادراک فساد: فساد از مهم‌ترین موانع سرمایه اجتماعی و رشد اقتصادی است، با ایجاد بی‌اعتمادی، افزایش هزینه‌های مبادله و تضعیف نهادها، تأثیر منفی عمیقی بر توسعه اقتصادی دارد (براون،^۴ ۲۰۲۴؛ سلینگرلند،^۵ ۲۰۲۱).

1. Burt
2. Woolcock & Narayan
3. Portes
4. Brown
5. Slingerland

متغیرهای دیگری (کنترلی) به واسطه سرمایه انسانی و از طریق تحصیل، مهارت‌آموزی و آموزش، بهره‌وری نیروی کار و ظرفیت نوآوری به رشد اقتصادی کمک می‌کنند (هانوشک، ۲۰۱۳^۱). متغیر نرخ مشارکت زنان بواسطه افزایش حضور زنان در بازار کار، افزون‌بر افزایش نیروی فعال، موجب ارتقای بهره‌وری و توزیع عادلانه‌تر منافع توسعه می‌شود (دوگان و آکیوز، ۲۰۱۷^۲).

۲-۲. پیشینه پژوهش

در این قسمت بعضی مطالعات خارجی و داخلی در حوزه سرمایه اجتماعی و رشد اقتصادی بررسی می‌شود.

۲-۲-۱. مطالعات خارجی

پونزتو و ترویانو^۳ (۲۰۲۵) در مطالعه‌ای با عنوان «سرمایه اجتماعی، مخارج دولتی و رشد» با استفاده از روش‌های اقتصادسنجی پیشرفته از جمله GMM و متغیرهای ابزاری برای رفع درون‌زا بودن برای جامعه آماری شامل ۳۰ کشور عضو و غیرعضو OECD در بازه زمانی ۱۹۸۰ تا ۲۰۲۰ نشان دادند که سرمایه اجتماعی با افزایش سرمایه‌گذاری دولت در سرمایه انسانی از طریق انگیزه‌های سیاسی و انتخاب بهتر، رشد اقتصادی را افزایش می‌دهد.

امین^۴ (۲۰۲۴) در مطالعه‌ای به بررسی «تأثیر سرمایه اجتماعی، سرمایه انسانی و سرمایه طبیعی بر رشد اقتصادی و رفاه جامعه» پرداخت. روش تحلیل رگرسیون خطی چندمتغیره و داده‌های پانل کشورهای منتخب در حال توسعه به‌ویژه در جنوب شرق آسیا و آفریقا (۱۵ کشور) در بازه زمانی ۲۰۱۰ تا ۲۰۲۲ استفاده شد. یافته‌ها نشان می‌دهد سرمایه اجتماعی به‌ویژه اعتماد و مشارکت مدنی همراه با سرمایه انسانی (تحصیلات و سلامت) تأثیر مثبت و معناداری بر رشد اقتصادی دارد.

-
1. Hanushek
 2. Doğan & Akyüz
 3. Ponzetto & Troiano
 4. Amin

زو و همکاران^۱ (۲۰۲۳) در مطالعه «سرمایه اجتماعی و رشد اقتصادی: یک فراتحلیل» به جمع‌آوری ۸۴ مطالعه جهت بررسی رابطه بین سرمایه اجتماعی و رشد اقتصادی در ۵۴ کشور پرداخته‌اند. یافته‌های آنها نشان می‌دهد رابطه مثبت و معناداری بین سرمایه اجتماعی و رشد اقتصادی وجود دارد و میزان اثر سرمایه اجتماعی بر رشد اقتصادی در کشورهای با سطح توسعه اقتصادی پایین‌تر بیشتر است.

پیلاتین و حکیم امولو^۲ (۲۰۲۳) رابطه «سرمایه اجتماعی و رشد اقتصادی را در سطوح استانی و منطقه‌ای برای کشور ترکیه» در دوره ۲۰۰۷-۲۰۱۸ بررسی کرده‌اند. روابط بین متغیرها با استفاده از آزمون علیت گرنجر و رویکرد پانل دیتا مورد تجزیه و تحلیل قرار گرفته و نتایج نشان می‌دهد سطح سرمایه اجتماعی بر حسب تولید ناخالص داخلی سرانه عاملی معنادار است.

ماورو و همکاران^۳ (۲۰۲۳) «تمرکززدایی، سرمایه اجتماعی و رشد منطقه‌ای در شمال و جنوب ایتالیا» را بررسی کرده‌اند. نتایج نشان می‌دهد سرمایه اجتماعی در مناطق جنوبی ایتالیا کمتر بوده و تمرکززدایی باعث شده سیاست‌های توسعه‌ای آنها از سال ۱۹۷۰ به بعد کمتر مؤثر واقع شود و از این رو، نابرابری منطقه‌ای افزایش یافته است. همچنین، نتایج نشان می‌دهد تمرکززدایی باعث تأثیر سرمایه اجتماعی محلی بر رشد شده است.

نوتولگو و صالح^۴ (۲۰۱۹) مطالعه‌ای با عنوان «سرمایه اجتماعی و رشد اقتصادی: شواهد تجربی از کشورهای عضو سازمان همکاری اسلامی» با هدف بررسی تأثیر ابعاد مختلف سرمایه اجتماعی سازنده و مخرب بر رشد اقتصادی کشورهای عضو OIC انجام داده‌اند. از داده‌های پانل سال‌های ۲۰۱۴ تا ۲۰۱۷ با روش مدل اثرات ثابت استفاده شده و نتایج نشان می‌دهد آزادی دینی تأثیر مثبت و معناداری دارد؛ در حالی که مشارکت سیاسی تأثیر منفی معناداری بر رشد اقتصادی دارد. در پژوهش حاضر، تأثیر مؤلفه‌های سرمایه اجتماعی بر رشد اقتصادی بررسی می‌شود؛ در حالی که مطالعه نوتولگو و صالح (۲۰۱۹) به سرمایه اجتماعی سازنده و مخرب اشاره دارد.

1. Xue et al

2. Pilatin & Hacimamoğlu

3. Mauro et al

4. Notolegowo & Saleh

۲-۲-۲. مطالعات داخلی

طهرانچیان و خباز (۱۴۰۳) به «نقش سرمایه اجتماعی در دوران دفاع مقدس در رشد اقتصادی کشور» پرداخته‌اند. بر پایه مدل‌های اقتصادسنجی، ضریب کشش رشد اقتصادی نسبت به میزان جرم که شاخصی عکس برای سرمایه اجتماعی است، در دوران جنگ ۰/۲۴ و در دوران غیر جنگ ۰/۰۳ - برآورد شده که بیانگر منفی بودن تأثیر سرمایه اجتماعی بر رشد اقتصادی در دوران دفاع مقدس است.

رحمانی فضلی و همکاران (۱۴۰۲) در مطالعه‌ای با عنوان «تأثیر سرمایه اجتماعی بر رشد اقتصادی: در منتخبی از کشورهای توسعه‌یافته و در حال توسعه» با رویکرد ARDL پانلی نشان می‌دهند اثر سرمایه اجتماعی بر رشد اقتصادی در دوره کوتاه و بلندمدت هم در کشورهای توسعه‌یافته و هم در حال توسعه (از جمله ایران) مثبت و معنادار است.

معبودی و دره‌نظری (۱۴۰۰) «تحلیلی از سهم سرمایه اجتماعی در رشد اقتصادی در ایران» طی دوره ۱۳۸۱-۱۳۹۸ را مطالعه کرده‌اند. نتایج آنها نشان می‌دهد سهم سرمایه اجتماعی از لگاریتم تولید ناخالص داخلی به اندازه ۱۸/۷۶ درصد است. در نتیجه سرمایه اجتماعی نسبت به سایر متغیرها کمترین سهم از رشد اقتصادی کشور را به خود اختصاص داده است.

امیری و همکاران (۱۳۹۹) در مطالعه‌ای با عنوان «جریانی از سرمایه اجتماعی و عوامل مؤثر بر آن در ایران» رابطه سرمایه اجتماعی با رشد اقتصادی استان‌های ایران را ارزیابی کرده‌اند. از داده‌های مقطعی و متغیرهای نیروی کار، سرمایه فیزیکی، انسانی و اجتماعی استفاده کرده و نتایج نشان می‌دهد سرمایه اجتماعی در کنار سایر عوامل تولید، تأثیر معناداری بر رشد داشته است.

کمالی دهکردی و همکاران (۱۳۹۸) با مطالعه «اثر انواع سرمایه بر رشد اقتصادی استان‌های منتخب ایران»، با الگوی سولو تعمیم‌یافته ایشی و سوادا و داده‌های استان‌های منتخب کشور نشان می‌دهند که سرمایه اجتماعی در کنار سرمایه‌های انسانی و فیزیکی اثر مثبت و معناداری بر رشد اقتصادی استان‌ها دارد. چراغی و همکاران (۱۳۹۸) در پژوهشی با عنوان «بررسی عوامل عدم تحقق رشد اقتصادی پایدار از منظر سرمایه اجتماعی در ایران» با روش خوشه‌بندی و داده‌های پانلی ۱۳۸۳ تا ۱۳۹۵ نشان می‌دهند که کاهش سرمایه اجتماعی منجر به کاهش کارآیی اجتماعی و بهره‌وری نیروی کار و کارآفرینی شده و در نهایت مانعی جدی برای تحقق رشد اقتصادی پایدار در ایران شده است.

در جمع‌بندی مطالعات پیشین (داخلی و خارجی) می‌توان بیان کرد که این مطالعات نشان می‌دهند که نقش‌های متنوع شاخص‌های سرمایه اجتماعی در کنار متغیرهای کلان‌کنترلی در تأثیرگذاری بر رشد اقتصادی کشورهای OIC حیاتی و در عین حال پیچیده هستند. از این رو، می‌توان نوآوری و تمایز مطالعه حاضر را با سایر مطالعات به شرح ذیل بیان کرد:

- محدوده جغرافیایی خاص: مطالعه حاضر فقط بر روی کشورهای عضو سازمان همکاری اسلامی (منتخب) تمرکز دارد. این موضوع باعث افزایش اهمیت فرهنگی، سیاسی و دینی در تفسیر روابط میان متغیرها می‌شود.

- استفاده از مؤلفه‌های متنوع سرمایه اجتماعی: در حالی که بیشتر مطالعات شاخص اصلی سرمایه اجتماعی را به‌طور کلی مورد تحلیل قرار می‌دهند، مطالعه حاضر چهار شاخص مهم سرمایه اجتماعی شامل شاخص مشارکت جامعه مدنی، شاخص اعتماد اجتماعی، شاخص شبکه‌های اجتماعی و شاخص درک فساد را بر روی تولید ناخالص داخلی سرانه بررسی می‌کند.

- تحلیل تأثیر سرمایه اجتماعی در کنار متغیرهای کنترلی خاص: مطالعه حاضر افزون‌بر بررسی اثر مستقیم مؤلفه‌های سرمایه اجتماعی، متغیرهای کنترلی در حوزه اقتصاد کلان را مانند نرخ مشارکت زنان، شاخص آموزش، نرخ باروری، نرخ بیکاری و شاخص توسعه انسانی نیز در نظر گرفته است.

- به‌کارگیری روش اقتصادسنجی پانل کوانتایل: این رویکرد با تفکیک متغیر تولید ناخالص داخلی سرانه به دهک‌های مختلف (دهک ۱ تا ۱۰)؛ بررسی دقیق‌تری از اثرگذاری و اثرپذیری متغیرهای توضیحی را در دهک (چندک) نشان خواهد داد.

۳. داده‌ها و روش تحقیق

متغیرهای مستقل مورد استفاده در این مطالعه از طریق تجزیه و تحلیل ادبیات نظری و تجربی در این حوزه انتخاب شدند. جهت بررسی نقش مؤلفه‌های سرمایه اجتماعی بر رشد اقتصادی، منتخبی از کشورهای اسلامی (شامل ایران، عراق، ارمنستان، آذربایجان، بنگلادش، بنین، کامرون، مصر، گابن، اندونزی، اردن، قزاقستان، کویت، قرقیزستان، لبنان، مالزی، مالی، مراکش، پاکستان، قطر، عربستان سعودی، تاجیکستان، تونس، ترکیه، ازبکستان و یمن) در نظر گرفته شده‌اند. در جدول ۱ متغیرهای

مستقل و وابسته در این پژوهش توصیف و خصوصیات آماری شامل میانگین، انحراف استاندارد، مینیمم، ماکسیمم و تعداد مشاهدات ارائه شده است. طبق داده‌های این جدول، میانگین رشد سرانه در کشورهای منتخب عضو سازمان همکاری اسلامی برابر با ۷۶۳۸/۸۱۴ دلار است. حداقل و حداکثر آن نیز برابر با ۴۳۰/۳۴ و ۷۳۴۹۳/۲۷ بوده که بیانگر تغییرات گسترده در میزان تولید ناخالص داخلی در دوره زمانی مورد بررسی است.

جدول ۱. خصوصیات آماری متغیرها

متغیرها	اختصار	تعداد مشاهدات ^۱	میانگین	انحراف استاندارد	حداقل	حداکثر
تولید ناخالص داخلی سرانه	GDP	۵۹۸	۷۶۳۸/۸۱۴	۱۲۸۰۸/۸۳	۴۳۰/۳۴	۷۳۴۹۳/۲۷
شاخص مشارکت جامعه مدنی	CSPI	۵۹۸	۰/۵۱۸۳	۰/۲۵۱۲	۰/۰۴۳	۰/۹۴۵
شاخص اعتماد اجتماعی	ST	۴۶۶	۲۱/۰۰	۱۱/۰۶۹	۴/۶۳۷	۵۰/۵۳۲
شاخص شبکه‌های اجتماعی	SN	۵۶۱	۱/۰۳ e۸۰۷	۱/۸۳ e۸۰۷	۳۰۵۴/۳۳	۱/۷۲ e۸۰۸
شاخص درک فساد	CP	۵۹۸	۳۳/۷۱	۱۰/۵۸۵	۱۳	۷۷
نرخ مشارکت اقتصادی زنان	PRF	۵۹۸	۴۰/۳۱	۱۹/۹۲۸	۶/۱۶۸	۷۹/۰۲۲
شاخص آموزش	ED	۵۹۸	۷/۶۲	۲/۹۶۶	۱/۱۸۴	۱۲/۴۳۳
نرخ باروری (تولد سرانه زنان)	FR	۵۹۸	۳/۱۲	۱/۲۷۹	۱/۳۴۹	۶/۸۷۴
نرخ بیکاری	U	۵۹۸	۷/۶۵	۵/۰۴۶	۰/۰۹۵	۲۱/۸۳۶
شاخص توسعه انسانی	HDI	۵۹۸	۰/۶۶۴۹	۰/۱۱۷۳	۰/۳۱۷	۰/۸۷۵

منبع: یافته‌های تحقیق

نتایج جدول ۱ نشان می‌دهد شبکه‌های اجتماعی دارای انحراف معیار بسیار بالایی است که نشان‌دهنده پراکندگی گسترده‌تر در این متغیر نسبت به سایر متغیرهاست. میانگین شاخص توسعه انسانی برای مجموعه کشورهای منتخب برابر با ۰/۶۶ است که کمتر از میانگین جهانی^۲ (یعنی ۰/۷۵۶) است. دامنه تغییرات هر متغیر نیز از حداقل به حداکثر مقدار بیانگر تنوع قابل توجهی در مقادیر مشاهده شده و

۱. تعداد مشاهدات کمتر (۴۶۶ مشاهده) در این متغیر به دلیل فقدان داده‌ها در برخی سال‌ها بوده است.

2. <https://hdr.undp.org/data-center/human-development-index#/indicies/HDI>

نشان از نوسانات منطقه‌ای یا زمانی در این متغیرهاست.

متغیر تولید ناخالص داخلی سرانه از بانک جهانی^۱ استخراج شده است. شاخص مشارکت جامعه مدنی از مطالعات ارزش‌های تلفیقی^۲ (۲۰۲۴)، شاخص اعتماد اجتماعی از ریچی و همکاران^۳ (۲۰۲۳)، شاخص شبکه‌های اجتماعی از وی دم^۴ (۲۰۲۵) و شاخص درک فساد از سازمان بین‌المللی شفافیت^۵ گردآوری و استخراج شد. متغیر نرخ مشارکت اقتصادی زنان توسط بانک جهانی^۶ و شاخص آموزش (برابر با میانگین سال‌های تحصیل) از برنامه توسعه سازمان ملل متحد (گزارشات توسعه انسانی)^۷ گردآوری شده‌اند. متغیرهای نرخ باروری^۸ و نرخ بیکاری^۹ از بانک جهانی و شاخص توسعه انسانی^{۱۰} نیز از برنامه توسعه سازمان ملل متحد استخراج شده است. گفتنی است که برای شاخص اعتماد اجتماعی، داده‌های این شاخص براساس پرسش استاندارد «آیا به‌طورکلی می‌توان به اکثر مردم اعتماد کرد؟» در پیمایش‌های ملی گردآوری می‌شود. سپس پاسخ‌ها در سطح خام به‌صورت درصد افرادی که پاسخ بله داده‌اند، بیان می‌شود و در پایگاه IVS، این داده‌ها برای قابلیت

-
1. <https://data.worldbank.org/indicator/NY.GDP.PCAP.CD>.
 2. Integrated Values Surveys = IVS: Integrated Values Surveys (2024) – with major processing by Our World in Data. “Share of people agreeing with the statement “most people can be trusted” – Integrated Values Surveys” [dataset]. Integrated Values Surveys, “Integrated Values Surveys (IVS) Version 4” [original data]. Retrieved July 12, 2025 from <https://archive.ourworldindata.org/20250701-112923/grapher/self-reported-trust-attitudes.html>. (archived on July 1, 2025).
 3. Ritchie, H., Mathieu, E., Roser, M., & Ortiz-Ospina, E. (2023). Internet (Published online at OurWorldInData.org). [Online Resource]. Retrieved from: ‘<https://ourworldindata.org/internet>’
 4. V-Dem (2025) – processed by Our World in Data. “Civil society participation index – V-Dem” [dataset]. V-Dem, “Democracy report v15” [original data]. Retrieved July 12, 2025 from <https://archive.ourworldindata.org/20250710-194922/grapher/civil-society-participation-index.html>. (archived on July 10, 2025).
 5. Transparency International: <https://www.transparency.org/en/cpi/2023>.
 6. <https://data.worldbank.org/indicator/SL.TLF.CACT.FE.ZS>.
 7. UNDP= United Nations Development Programme: UNDP, Human Development Report (2025) – with minor processing by Our World in Data. “Average years of schooling – UNDP” [dataset]. UNDP, Human Development Report, “Human Development Report” [original data]. Retrieved July 12, 2025 from <https://archive.ourworldindata.org/20250624-125417/grapher/average-years-of-schooling.html>. (archived on June 24, 2025).
 8. <https://data.worldbank.org/indicator/SP.DYN.TFRT.IN>
 9. <https://data.worldbank.org/indicator/SL.UEM.TOTL.ZS>
 10. <https://hdr.undp.org/data-center/human-development-index#/indicies/HDI>

مقایسه بین‌کشوری و زمانی، نرمال‌سازی شده و به یک مقیاس بین صفر تا صد تبدیل می‌شوند که در آن اعداد بالاتر نشان‌دهنده سطح بالاتری از اعتماد عمومی هستند (ریچی و همکاران، ۲۰۲۳).

شاخص مشارکت جامعه مدنی نیز توسط کارشناسان کشوری پروژه V-Dem و براساس یک چهارچوب سنجش دقیق کمی می‌شود. این چهارچوب، شدت و دامنه مشارکت شهروندان در انجمن‌های داوطلبانه، سازمان‌های غیردولتی و سایر اشکال عمل جمعی مستقل از دولت را ارزیابی می‌کند و سپس مقادیر خام این ارزیابی‌ها در پروژه V-Dem بر روی یک مقیاس پیوسته صفر تا یک نرمال‌سازی می‌شوند که در آن عدد ۰ نشان‌دهنده فقدان کامل مشارکت مدنی و عدد ۱ نشان‌دهنده سطح بسیار بالایی آن است (مطالعات ارزش‌های تلفیقی، ۲۰۲۴).

۳-۱. روش تحقیق

رگرسیون پانل کوانتایل در سال ۱۹۷۸ توسط کونکر و بست^۳ معرفی شده که ترکیبی از تحلیل داده‌های پانلی و رگرسیون کوانتایل را ارائه می‌دهد. این روش براساس یک تابع چندکی شرطی، مقادیر خطای مطلق را در متغیرها با توزیع نامتقارن به حداقل می‌رساند و امروزه در مطالعات متعدد اقتصادی و مالی به کار گرفته می‌شود (آفولابی و ندامسا، ۲۰۲۵). این رویکرد به طور خاص برای پژوهش‌هایی که بر نابرابری، رفتار گروه‌های مختلف درون جامعه، یا واکنش‌های نامتقارن تمرکز دارند، بینش‌های ارزشمندی فراتر از تحلیل‌های مبتنی بر میانگین ارائه می‌دهد (آفولابی و ندامسا، ۲۰۲۵). بنابراین، روش رگرسیون پانل کوانتایل برای بررسی نقش مؤلفه‌های سرمایه اجتماعی بر رشد اقتصادی در کشورهای عضو سازمان همکاری اسلامی به صورت معادله (۱)، ارائه شده است:

1. Ritchie, H., Mathieu, E., Roser, M., & Ortiz-Ospina, E. (2023). Internet (Published online at OurWorldInData.org). [Online Resource]. Retrieved from: 'https://ourworldindata.org/internet'

2. Integrated Values Surveys = IVS: Integrated Values Surveys (2024) – with major processing by Our World in Data. "Share of people agreeing with the statement "most people can be trusted" – Integrated Values Surveys" [dataset]. Integrated Values Surveys, "Integrated Values Surveys (IVS) Version 4" [original data]. Retrieved July 12, 2025 from https://archive.ourworldindata.org/20250701-112923/grapher/self-reported-trust-attitudes.html. (archived on July 1, 2025).

3. Koenker & Baset

4. Afolabi & Ndamsa

$$\begin{aligned} y_i &= x_i b_{\theta i} + \mu_{\theta i}, \quad 0 < \theta < 1 \\ Quant_{i\theta}(y_i|x_i) &= x_i \beta_{\theta} \end{aligned} \quad (۱)$$

x و y به ترتیب نشان‌دهنده بردار متغیرهای مستقل و متغیر وابسته هستند. μ خطای تصادفی است که توزیع چندکی شرطی آن صفر است. $Quant_{i\theta}(y_i|x_i) = x_i \beta_{\theta}$ معادل چندک θ ام از متغیر توضیحی i است. برآورد β_{θ} رگرسیون کوانتایل (چندکی) θ ام را نشان می‌دهد و معادله (۲) را برآورد می‌کند:

$$\min \sum_{y_i \geq x'_i \beta} \theta |y_i - x'_i \beta| + \sum_{y_i < x'_i \beta} (1 - \theta) |y_i - x'_i \beta| \quad (۲)$$

با توجه به اینکه θ برابر با مقادیر مختلف است، بنابراین، با حل این مدل، پارامترهای متفاوتی به دست می‌آید (پونس و ملی، ۲۰۲۲). معادله ۳ اثر مؤلفه‌های سرمایه اجتماعی و سایر متغیرهای کنترلی را بر رشد اقتصادی در قالب رگرسیون پانل کوانتایل ارائه می‌دهد:

$$\begin{aligned} Q_{\tau}(GDP_{per_{it}}) &= (La)_{\tau} + \beta_{1\tau} CSPI_{it} + \beta_{2\tau} ST_{it} + \beta_{3\tau} SN_{it} + \beta_{4\tau} CP_{it} \\ &+ \beta_5 PRF_{it} + \beta_6 ED_{it} + \beta_7 FR_{it} + \beta_8 U_{it} + \beta_9 HDI_{it} \\ &+ \delta_{it} \end{aligned} \quad (۲)$$

در معادله ۳، GDP تولید ناخالص داخلی سرانه و متغیر وابسته، CSPI شاخص مشارکت جامعه مدنی، ST شاخص اعتماد اجتماعی، SN شاخص شبکه‌های اجتماعی، CP شاخص درک فساد، PRF نرخ مشارکت اقتصادی زنان، ED شاخص آموزش، FR نرخ باروری (تولد سرانه زنان)، U نرخ بیکاری و HDI شاخص توسعه انسانی است. به علاوه، Q_{τ} به معنای برآورد رگرسیون کوانتایل رشد اقتصادی در کشورهای منتخب اسلامی، $(La)_{\tau}$ مقدار ثابت و β_1 تا β_9 ضرایب رگرسیون کوانتایل هستند.

۴. نتایج تجربی و بحث

۴-۱. پیش‌آزمون‌ها

در ابتدا هم‌خطی بین متغیرها، به وسیله آماره‌های عامل تورم واریانس^۲ (VIF) و تلورانس^۳ (VIF/1) بررسی و نتایج آن در جدول (۲) گزارش شده است که نشان می‌دهد تمامی مقادیر VIF کمتر از عدد ۵

1. Pons & Melly
2. Variance Inflation Factor (VIF)
3. Tolerance

هستند (و میانگین آن‌ها برابر با ۲/۱۰)، بنابراین، می‌توان نتیجه گرفت که هیچ‌یک از متغیرهای توضیحی دارای هم‌خطی شدید نیستند و مشکلی از نظر هم‌خطی در مدل برآوردشده وجود ندارد.

جدول ۲: آزمون هم‌خطی بین متغیرهای توضیحی الگو

VIF/1	VIF	متغیرها
۰/۲۲۳	۴/۴۷	HDI
۰/۳۰۷	۳/۲۵	ED
۰/۴۰۶	۲/۴۶	FR
۰/۵۱۳	۱/۹۵	CP
۰/۶۰۵	۱/۶۵	PRF
۰/۷۲۸	۱/۳۷	U
۰/۷۷۸	۱/۲۸	CSPI
۰/۷۹۶	۱/۲۵	ST
۰/۸۴۰	۱/۱۹	SN
-	۲/۱۰	میانگین VIF

منبع: یافته‌های تحقیق

جدول ۳ ماتریس همبستگی بین متغیرهای مورد بررسی در پژوهش را ارائه می‌دهد. همبستگی قوی مثبت (۰/۷۰) بین شاخص توسعه انسانی و شاخص آموزش تأیید می‌کند که این دو متغیر همبستگی مفهومی بالایی با همدیگر دارند.

جدول ۳. نتایج ماتریس همبستگی بین متغیرهای مورد بررسی

HDI	U	FR	ED	PRF	CP	SN	ST	CSPI	متغیرها
								۱/۰۰۰۰	CSPI
							۱/۰۰۰۰	-۰/۱۹۲۷	ST
						۱/۰۰۰۰	-۰/۱۵۲	-۰/۰۴۳۲	SN
				۱/۰۰۰۰	۰/۱۶۳۳	-۰/۲۱۸۵	-۰/۰۶۸۹	۰/۰۶۸۹	CP
			۱/۰۰۰۰	-۰/۰۶۷۳	-۰/۱۵۰۷	-۰/۲۱۱۵	-۰/۰۱۶۸	-۰/۰۱۶۸	PRF

			۱/۰۰۰۰	۰/۲۹۰۷	۰/۱۸۲۰	۰/۰۵۸۹	۰/۰۰۵۴	-۰/۳۷۸۷	ED
		۱/۰۰۰۰	-۰/۶۵۲۴	-۰/۱۶۰۵	-۰/۳۰۹۶	-۰/۲۵۷۴	۰/۱۰۸۰	۰/۱۲۲۸	FR
	۱/۰۰۰۰	-۰/۱۰۸۱	۰/۱۱۰۵	-۰/۳۸۲۶	-۰/۱۰۱۲	۰/۰۵۳۳	-۰/۰۹۱۲	-۰/۰۶۵۰	U
۱/۰۰۰۰	۰/۰۶۲۰	-۰/۷۱۵۳	۰/۷۰۱۹	۰/۰۸۰۵	۰/۵۷۴۴	۰/۲۴۳۷	-۰/۰۵۱۵	-۰/۲۳۱۵	HDI

منبع: یافته‌های تحقیق

آزمون ایستایی متغیرها با آزمون ایم- پسران- شین^۱ (آزمون ریشه واحد پانل دیتا) در جدول ۴ ارائه شده است که براساس آن، تمام متغیرها به جز شاخص شبکه‌های اجتماعی، در سطح غیرایستا هستند و پس از یک بار تفاضل‌گیری، ایستا می‌شوند (مقادیر احتمال کمتر از ۵ صدم).

جدول ۴: نتایج آزمون IPS (آزمون ریشه واحد ایم پسران شین)

I(1)		I(0)		متغیرها
مقدار احتمال	آماره	مقدار احتمال	آماره	
۰/۰۰۰	-۸/۸۳۴	۱/۰۰۰	۶/۴۱۹	GDP
۰/۰۰۰	-۱۱/۴۳۹	۰/۸۳۲۵	۰/۹۶۴	CSPI
۰/۰۰۰	-۱۱/۶۵۲	۰/۹۵۹۸	۰/۹۸۹	ST
۰/۰۰۲	-۳/۴۸۷	۱/۰۰۰	۲۲/۸۸۹	SN
۰/۰۰۰	-۱۱/۱۶۳	۰/۹۲۰۲	۱/۴۰۶	CP
۰/۰۰۰	-۹/۰۵۶	۰/۹۹۹۹	۳/۶۹۸	PRF
۰/۰۰۰	-۵/۰۹۵	۰/۹۰۹۱	۱/۳۳۵	ED
۰/۰۰۰	-۲/۵۲۸	۰/۶۶۶	-۱/۹۴۷	FR
۰/۰۰۰	-۹/۸۶۶	۰/۱۶۸	-۰/۹۵۹	U
۰/۰۰۰	-۷/۵۲۰	۰/۰۰۰۲	-۲/۳۹۲	HDI

منبع: یافته‌های تحقیق

در گام بعدی، آزمون هم‌انباشتگی (هم‌جمع) کاو و پدرونی^۲ را می‌توان برای بررسی روابط بلندمدت بین متغیرها استفاده کرد. نتایج آزمون‌های هم‌انباشتگی کاو و پدرونی در جدول (۵)، نشان‌دهنده رد

1. Im-Pesaran-Shin

2. Kao and Pedroni cointegration tests

قاطع فرضیه صفر (عدم وجود رابطه بلندمدت) است. گفتمنی است که برآوردهای اقتصادسنجی مطالعه حاضر برای آزمون ریشه واحد پانل، آزمون هم‌انباشتگی پانل و رگرسیون پانل کوانتایل، با استفاده از نرم‌افزار Stata نسخه ۱۷ انجام شده است.

جدول ۵. نتایج آزمون هم‌انباشتگی (هم‌جمعی) کاو و پدرونی

آزمون پدرونی			آزمون کاو		
مقدار احتمال	آماره t	برآوردگرها	مقدار احتمال	آماره t	برآوردگرها
۰/۰۰۰	-۴/۵۳۲	آماره t فیلیپس-پرون اصلاح‌شده	۰/۰۰۰	-۳/۹۹۳	آماره t دیکی-فولر اصلاح‌شده
۰/۰۰۰	-۸/۱۵۸	آماره t فیلیپس-پرون	۰/۰۰۰	-۲/۷۲۳	آماره t دیکی-فولر
۰/۰۰۰	-۶/۵۳۵	آماره t دیکی-فولر تعمیم‌یافته	۰/۰۰۰	-۴/۲۹۵	آماره t دیکی-فولر تعمیم‌یافته
			۰/۰۰۱	-۶/۰۴۶	آماره t دیکی-فولر اصلاح‌شده تعدیل‌نشده
			۰/۰۰۰	-۲/۵۳۲	آماره t دیکی-فولر تعدیل‌نشده

منبع: یافته‌های تحقیق

در جدول ۶، نتایج آزمون تغییرات ساختاری (چاو) ارائه شده است. آزمون تغییرات ساختاری، نشان‌دهنده عدم وجود شکست ساختاری در هر یک از متغیرهای مدل است و پایداری ساختاری مدل رگرسیون کوانتایلی را با مقایسه ضرایب در دو بخش کوانتایل پایین ($Q_0/0.05$) و کوانتایل بالا ($Q_0/0.95$) ارزیابی می‌کند.

جدول ۶. آزمون تغییرات ساختاری (آزمون چاو)

متغیرها	تفاضل کوانتایل ۰/۰۵ و ۰/۹۵	آماره t	آماره احتمال
CSPI	۱۲۸۴/۸۲	۱/۱۲	۰/۲۶۲۴
ST	۴۲/۶۹	۰/۴۹	۰/۶۲۰۸
SN	۲۶۱۱۹/۶۱	۱/۵۰	۰/۱۳۴۶
CP	۷/۸۱	۰/۲۸	۰/۷۷۸۸
PRF	۲۲/۴۳	۱/۵۰	۰/۱۳۵۱
ED	۳۰/۵۲	۰/۲۲	۰/۸۲۵۲

متغیرها	تفاضل کوانتایل ۰/۰۵ و ۰/۹۵	آماره t	آماره احتمال
FR	۴۹۱/۶۰	۰/۶۹	۰/۴۹۱۳
U	۶۷/۳۹	۱/۱۳	۰/۲۵۸۹
HDI	۴۴۸۷/۹۳	۱/۵۴	۰/۱۲۳۸

منبع: یافته‌های تحقیق

همانطورکه نتایج جدول آزمون چاو نشان می‌دهد، تمامی مقادیر احتمال آماره برای همه متغیرهای موردبررسی، بالاتر از آستانه ۰/۰۵ (۵ صدم) هستند که این مقادیر بیانگر عدم معناداری آماری در بین کوانتایل‌های ۰/۰۵ و ۰/۹۵ است.

۲-۴. نتایج برآورد

جدول ۷ نتایج برآورد تأثیر مؤلفه‌های سرمایه اجتماعی بر رشد اقتصادی با استفاده از رویکرد رگرسیون پانل کوانتایل را ارائه می‌دهد.

جدول ۷. نتایج برآورد مدل پانل کوانتایل برای کشورهای منتخب

متغیرها	کوانتایل ۰/۰۵	کوانتایل ۰/۲۵	کوانتایل ۰/۵۰	کوانتایل ۰/۷۵	کوانتایل ۰/۹۵
CSPI	۲۱۳۹/۲۶ (۸۲۲/۱۷)**	۱۲۷۰/۸۴ (۵۶۷/۰۶)**	۱۲۶۲/۸۵ (۴۹۴/۶۰)**	۱۱۲۹/۴۰ (۱۱۷۰/۲۰۵)	۳۴۲۴/۰۸ (۷۷۶/۲۰)***
ST	۶۲/۵۱ (۱۶/۱۶)***	۲۶/۶۰ (۱۱/۶۹)**	۲۸/۳۵ (۱۰/۷۴)***	۴۷/۳۸ (۱۳/۱۴)***	۱۹/۸۲ (۸۴/۶۱)
SN	۹۳۵۷/۴۸ (۱۲۸۲/۲۷)	۳۷۹۹/۲۴ (۸۳۴۶/۶۴)	-۶۹/۳۳ (۲۸۶۱/۵۲)	۳۱۷/۳۸ (۷۰۴۶/۸۰)	-۱۶۷۶/۱۴ (۱۰۶۲/۳۶)
CP	۲۶/۸۳ (۲۰/۶۹)	۱۳/۲۱ (۱۲/۸۷)	۲۲/۶۰ (۱۱/۰۳)**	۴۸/۷۸ (۱۲/۸۶)***	۱۹/۰۲ (۱۸/۵۷)
PRF	۲۹/۶۷ (۱۰/۰۰)***	۲۵/۶۰ (۷/۰۱)***	۱۹/۸۴ (۶/۰۷)***	۲/۷۹ (۲۸/۸۰)	۷/۲۴ (۱۱/۱۶)
ED	۷۸/۵۹ (۱۲۱/۵۶)	۱۸۰/۶۹ (۴۱/۲۴)***	۲۰۱/۱۷ (۳۷/۹۹)***	۱۸۴/۷۱ (۴۵/۴۳)***	۱۰۹/۱۱ (۶۵/۶۷)*
FR	-۵۵/۶۶ (۶۸۵/۷۸)	-۱۵۳/۰۰ (۶۴۱/۱۰)	-۵۶۷/۰۷ (۱۱۷/۸۷)***	-۳۸۵/۴۴ (۱۴۱/۵۳)***	-۵۴۷/۲۶ (۱۹۸/۰۳)***
U	-۲۶۸/۸۷ (۴۱/۴۴)***	-۲۰۸/۷۴ (۲۸/۰۹)***	-۲۲۰/۲۴ (۲۵/۰۰)***	-۲۴۲/۱۲ (۲۹/۱۱)***	-۲۰۱/۴۹ (۴۲/۸۸)***
HDI	۲۹۳۸/۵۹ (۲۰۴۳/۸۳)	۳۲۷۱/۴۴ (۱۳۶۸/۴۳)**	۵۷۱۲/۳۰ (۱۱۷۳/۲۳)***	۵۸۵۴/۹۴ (۱۰۹۰/۲۹)***	۷۴۲۶/۵۱ (۲۰۷۴/۴۳)***

*** و **: به ترتیب معنی‌داری در سطح ۱ و ۵ درصد.

اعداد داخل پرانتز، خطای استاندارد هستند.

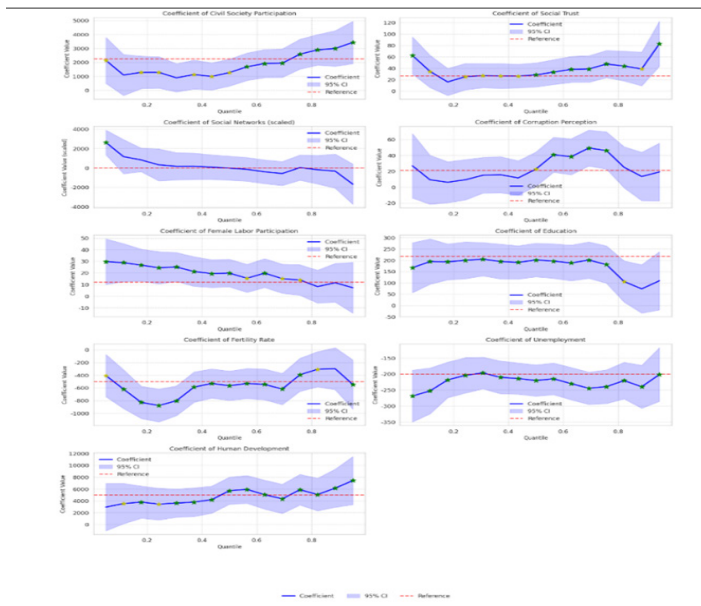
منبع: یافته‌های تحقیق

نتایج برآورد رگرسیون پانل کوانتایل (در جدول ۷) حاکی از روابط ناهمگن متغیرهای توضیحی با تولید ناخالص داخلی سرانه در سطوح مختلف توزیع شرطی است. تأثیر مثبت و معنادار متغیر شاخص مشارکت جامعه مدنی (CSPI)، (آماره احتمال کمتر از ۵ صدم) در تمام کوانتایل‌ها به غیر از کوانتایل ۰/۷۵ مشهود است و نشان‌دهنده نقش فزاینده جامعه مدنی در اقتصادهای ضعیف‌تر (به لحاظ تولید ناخالص داخلی سرانه پایین‌تر) است. متغیر اعتماد اجتماعی (ST)، اثر مثبت و معنادار ($p < 0/05$) را در تمام سطوح کوانتایل نشان می‌دهد. از طرفی متغیر شاخص شبکه‌های اجتماعی (SN) تأثیر دوگانه‌ای در طول چندقدها دارد. در این راستا می‌توان بیان داشت که در اقتصادهای پیشرفته عضو سازمان همکاری اسلامی، اثر منفی شبکه‌های اجتماعی بر رشد اقتصادی را می‌توان با چهارچوب نظریه گذار نهادی تبیین کرد. در مراحل اولیه توسعه، این شبکه‌ها با تسهیل مبادلات در شرایط نهادی ناقص، نقش مکملی مثبت ایفا می‌کنند. اما با رسیدن اقتصاد به سطوح بالاتر توسعه، تداوم وجود نهادهای حاکمیتی ضعیف و ساختارهای نظارتی ناکارآمد باعث می‌شود این شبکه‌ها به جای تبدیل شدن به نهادهای رسمی، به کانال‌هایی برای رانت‌جویی سیستماتیک تبدیل شوند. در چنین شرایطی، شبکه‌های غیررسمی با ایجاد انحصار، محدود کردن رقابت و انحراف منابع به سمت فعالیت‌های غیرمولد، به تدریج کارایی کلی اقتصاد را کاهش می‌دهند (مصطفی و بانو، ۲۰۲۰). شاخص درک فساد (CP) با ضرایب مثبت و معنادار در کوانتایل‌های ۰/۵۰ و ۰/۷۵ مشاهده شد. با توجه به اینکه در این شاخص، نمره بالاتر نشان‌دهنده فساد کمتر است، این نتیجه به وضوح حاکی از آن است که کاهش فساد (افزایش شاخص CP) به رشد اقتصادی بالاتر در سطوح میانی اقتصاد منجر می‌شود.

به‌دیگرسخن، این یافته، تأثیر بازدارنده فساد بر رشد اقتصادی را تأیید می‌نماید. همچنین، متغیر نرخ مشارکت اقتصادی زنان (PRF) با اثر مثبت یکنواخت و معنادار در کوانتایل‌های ۰/۰۵، ۰/۲۵ و ۰/۵۰ تبیین‌کننده اوج تأثیر مشارکت اقتصادی زنان در اقتصادهای کم‌برخوردار (از لحاظ تولید ناخالص داخلی سرانه) است که این نتیجه بر اهمیت مشارکت اقتصادی زنان در مراحل اولیه رشد اقتصادی تأکید می‌کند. شاخص آموزش (ED) تقریباً در تمام کوانتایل‌ها (به جز ۰/۰۵)، اثر مثبت و معنادار خود را بر متغیر تولید ناخالص داخلی سرانه نشان می‌دهد که بیان‌کننده نقش محوری آموزش سرمایه انسانی در اقتصادهای با توسعه متوسط و بالاست.

متغیر نرخ باروری (FR) دارای ضریب منفی در تمامی سطوح کوانتایل هاست. متغیر نرخ بیکاری (U) با ضرایب منفی یکنواخت و معنادار ($p < 0/05$) در تمامی کوانتایل‌ها به‌عنوان مانع رشد اقتصادی در تمام نظام‌های (دهک‌های) اقتصادی عمل می‌کند. شاخص توسعه انسانی (HDI) نیز قوی‌ترین اثرات مثبت (و معنادار از کوانتایل ۰/۲۵ و به بالا) را در میان متغیرهای موردبررسی بر رشد اقتصادی دارد و با افزایش کوانتایل، بزرگی ضریب از $2938/59$ ($Q 0/05$) به $7426/51$ ($Q 0/95$) می‌رسد که حاکی از بازدهی فزاینده سرمایه‌گذاری در توسعه انسانی در اقتصادهای پیشرفته است.

براساس نتایج جدول ۷، برخی متغیرها مانند ED، PRF، CP، ST، CSPI و HDI، همواره رشد اقتصادی را تقویت می‌کنند. برخی متغیرها هم با نقش بازدارنده (همانند FR و U) اثرات منفی بر پایداری و رشد اقتصادی دارند. برخی دیگر از متغیرها همانند SN، رفتار دوگانه و پیچیده‌تری بر رشد اقتصادی نشان می‌دهند که نیازمند واکاوی مکانیسم‌های زمینه‌ای در مورد آن است. نمودار ۱ تصویر روند ضرایب رگرسیون کوانتایلی براساس سطح کوانتایل در هر متغیر را ارائه می‌کند. در واقع، این نمودار ارتباط غیرخطی متغیرهای مستقل را با تولید ناخالص داخلی سرانه (GDP) را نشان می‌دهد.



نمودار ۱. ضرایب رگرسیون پانل کوانتایلی براساس سطح کوانتایل در هر متغیر موردبررسی

یافته‌های اصلی نمودار ۱ را می‌توان این‌گونه بیان کرد که در کشورهای با رشد اقتصادی کمتر، عواملی مثل فساد، باروری و بیکاری با GDP سرانه، همگرایی منفی دارند؛ درحالی‌که در کشورهای با رشد اقتصادی بهتر، عواملی مثل مشارکت جامعه مدنی، اعتماد اجتماعی و توسعه انسانی اثرات مثبتی دارند. شاخص توسعه انسانی نیز تنها متغیری است که بازدهی آن با توسعه اقتصادی افزایش می‌یابد که آن را به اهرم سیاستی پایدار برای تمام سطوح تبدیل می‌کند.

یافته‌های این پژوهش درخصوص تأثیر مثبت و معنادار اعتماد اجتماعی (ST) بر رشد اقتصادی در تمام کوانتایل‌ها، با نتایج مطالعاتی همچون هالدانه و هالپرن (۲۰۲۵) و زو و همکاران (۲۰۲۳) همسو است که اعتماد را به‌عنوان زیربنای همکاری‌های اقتصادی و کاهش هزینه‌های مبادله می‌دانند. باوجوداین، شدت اثر اعتماد در اقتصادهای ضعیف‌تر (کوانتایل ۰/۰۵) بیشتر، هم راستا با مطالعه پیلاتین و حکیم‌اموگلو (۲۰۲۳) است که بر اهمیت اعتماد در مراحل اولیه توسعه تأکید دارند. در مقابل، اثر منفی شبکه‌های اجتماعی (SN) در سطوح رشد متوسط (کوانتایل ۰/۵۰) و پیشرفته (کوانتایل ۰/۹۵) با نتایج سویسونگ و سوکساواز (۲۰۲۵) و جها و کلی (۲۰۲۳) مغایرت دارد.

۵. نتیجه‌گیری و پیشنهادات

یافته‌های اصلی این پژوهش نشان می‌دهد که اعتماد اجتماعی (ST) به‌عنوان تنها متغیر دارای اثر مثبت و معنادار در تمامی کوانتایل‌ها (۰/۰۵ تا ۰/۹۵)، نقش بنیادینی در تسهیل همکاری‌های اقتصادی و کاهش هزینه‌های مبادله ایفا می‌کند. در مقابل، شبکه‌های اجتماعی (SN) رفتار دوگانه‌ای نشان می‌دهند؛ به‌طوری‌که اثر مثبت آن در اقتصادهای کم‌برخوردار (کوانتایل ۰/۰۵) و اثر منفی آن در سطوح پیشرفته رشد (کوانتایل ۰/۹۵) که احتمالاً ناشی از تبدیل شبکه‌ها به کانال‌های رانت‌جویانه در غیاب نهادهای کارآمد می‌باشد. مشارکت جامعه مدنی (CSPI) به‌ویژه در اقتصادهای ضعیف‌تر (کوانتایل ۰/۰۵) اثر تقویتی قوی‌تری بر رشد اقتصادی دارد. همچنین ادراک فساد (CP) به‌گونه‌ای معنادار، رشد اقتصادی را در سطوح میانی (کوانتایل ۰/۵۰) مهار می‌کند. در میان متغیرهای کنترلی، شاخص توسعه انسانی (HDI) قوی‌ترین اثر فزاینده خود را در اقتصادهای پیشرفته (کوانتایل ۰/۹۵) دارد که نشان‌دهنده بازدهی تصاعدی سرمایه‌گذاری در کیفیت نیروی انسانی در مراحل بالای توسعه است.

از این رو با توجه به یافته‌های پژوهش، پیامدهای سیاستی زیر پیشنهاد می‌شوند. سیاست‌گذاری در کشورهای عضو OIC باید متناسب با سطح رشد اقتصادی آنها تفکیک شوند. سیاست‌گذاری در کشورهای کم‌برخوردار عضو OIC باید با تمرکز بر تقویت نهادهای مدنی، کنترل فوری نرخ باروری و بیکاری، و سرمایه‌گذاری در آموزش پایه باشد. سیاست‌گذاری در کشورهای عضو OIC با رشد اقتصادی بالاتر، باید انتقال منابع از شبکه‌های غیررسمی به نهادهای شفاف و بهینه‌سازی سرمایه‌گذاری در توسعه انسانی باشد. همچنین، می‌توان پیشنهادهای سیاستی را برای دو دسته کشورهای کم‌برخوردار و کشورهای با رشد اقتصادی بالا را به صورت زیر تدوین نمود:

الف) پیشنهادهای راهبردی برای کشورهای کم‌برخوردار (متناظر با کوانتایل‌های پایین توزیع درآمد) ✓ اولویت‌بندی اعتمادسازی: اجرای پویش‌های ملی برای تقویت اعتماد نهادی و بین‌فردی از طریق شفافیت‌سازی تصمیمات دولتی و حمایت از سازمان‌های مردم‌نهاد.

✓ سرمایه‌گذاری در سرمایه انسانی پایه: افزایش بودجه آموزش و بهداشت پایه با هدف مدیریت نرخ باروری و بهبود شاخص توسعه انسانی در بلندمدت.

✓ رسمیت بخشیدن به شبکه‌های غیررسمی: تدوین چهارچوب‌های قانونی برای ساماندهی و هدایت شبکه‌های اجتماعی سنتی به سمت فعالیت‌های مولد اقتصادی.

ب) راهبردهای کلان برای کشورهای با رشد اقتصادی بالا (متناظر با کوانتایل‌های بالای توزیع درآمد) ✓ بهینه‌سازی شبکه‌ها و مبارزه با رانت: تقویت نهادهای نظارتی مستقل برای نظارت بر ارتباطات بین بنگاه‌ها و دولت و جلوگیری از تبدیل شبکه‌ها به کانال‌های انحصارگرایی.

✓ ارتقای کیفیت سرمایه انسانی: هدف‌گذاری بودجه آموزشی بر روی رشته‌های با فناوری بالا و مهارت‌های تخصصی برای حفظ مزیت رقابتی.

✓ شفافیت‌سازی و مبارزه سیستماتیک با فساد: اجرای سامانه‌های دیجیتال شفاف برای کلیه قراردادهای دولتی و تقویت نهادهای مبارزه با فساد.

براساس پیشنهادات یادشده، این ساختار جدید به سیاست‌گذاران در کشورهای مختلف عضو OIC امکان می‌دهد با توجه به موقعیت خود در طیف توسعه، راهبردهای عملیاتی مرتبط و کارآمدی را انتخاب نمایند.

منابع

- امیری، حسین، نجفی نژاد، محمود، موسوی، سیده محدثه، و حسینی، محمدحسین (۱۳۹۹). جریانی از سرمایه اجتماعی و عوامل مؤثر بر آن در ایران. برنامه‌ریزی رفاه و توسعه اجتماعی، ۱۱ (۴۳)، ۸۹-۱۲۴. <https://doi.org/10.22054/qjsd.2020.50732.1957>
- چراغی، بابک، ترابی، تقی، محمدی، تیمور، و تقوی، مهدی (۱۳۹۸). بررسی عوامل عدم تحقق رشد اقتصادی پایدار از منظر سرمایه اجتماعی در اقتصاد ایران. پژوهش‌های رشد و توسعه اقتصادی، ۹ (۳۴)، ۷۷-۹۸. <https://doi.org/10.30473/egdr.2018.40618.4846>
- رحمانی فضلی، هادی، نیکنام، فتانه، آسایش، حمید، و شمس‌اللهی، رضا (۱۴۰۲). تأثیر سرمایه اجتماعی بر رشد اقتصادی: در منتخب کشورهای توسعه‌یافته و در حال توسعه. مطالعات توسعه اجتماعی-اقتصادی، ۱ (۲)، ۱-۱۸. <https://doi.org/10.22051/ijosed.2024.47502.1041>
- طهرانچیان، امیر منصور، و خباز، سیده مهسا (۱۴۰۳). نقش سرمایه اجتماعی در دوران دفاع مقدس در رشد اقتصادی کشور. همایش ملی بسیج مردم و منابع ملی در دفاع مقدس، تهران. <https://civilica.com/doc/2308427>
- کمالی دهکردی، پروانه، نظری زانیانی، علی، مکیان، سید نظام‌الدین، و دهقانی شاهزاده بیگمی، فاطمه (۱۳۹۸). اثر انواع سرمایه بر رشد اقتصادی استان‌های منتخب ایران. سیاست‌های راهبردی و کلان، ۷ (۲۵)، ۵۸-۶۶. <https://doi.org/10.32598/JMSP.7.1.66>
- معبودی، رضا، دره نظری، زینب (۱۴۰۰). تحلیلی از سهم سرمایه اجتماعی در رشد اقتصادی در ایران طی دوره ۱۳۸۱-۱۳۹۸. مدیریت سرمایه اجتماعی، ۸ (۴)، ۶۳۳-۶۶۳. <https://doi.org/10.22059/jscm.2021.331802.2219>

Reference

- Afolabi, A. C., & Ndamsa, D. T. (2025). Revisiting the impact of trade integration on poverty reduction in ECOWAS: A panel quantile regression analysis. *The Journal of International Trade & Economic Development*, 1-28. <https://doi.org/10.1080/09638199.2025.2459912>
- Amin, M. (2024). The influence of social capital, human capital, and natural capital

- on economic growth and community welfare. *JPPI (Jurnal Penelitian Pendidikan Indonesia)*, 10(3), 528-535. <https://doi.org/10.29210/020242709>
- Amiri, H., Najafī-Nejād, M., Mousavī, S. M., & Hassanī, M. H. (1399 [2020/2021]). Jarīānī az Sarmāyah-yi Ijtimā'ī va 'Avāmil-i Mu'athir bar Ān dar Īrān [A stream of social capital and factors affecting it in Iran]. *Barnāmah-rīzī-yi Rafāh va Tawsi'ah-yi Ijtimā'ī*, 11(43), 89-124. <https://doi.org/10.22054/qjds.2020.50732.1957> [In Persian]
 - Bah, I. A. (2023). The relationship between education and economic growth: A cross-country analysis. *Research, Society and Development*, 12(5), e19312540522-e19312540522. <https://doi.org/10.33448/rsd-v12i5.40522>
 - Brown, A. D. (2024). Social capital, trust(s), corruption, and public attitudes toward immigrants: Evidence from East and Southeast Asia. *Journal of Global and Area Studies*, 8(2), 1-21. <https://doi.org/10.31720/jga.8.2.1>
 - Burt, R. S. (2009). The contingent value of social capital. In *Knowledge and social capital* (pp. 255-286). Routledge. <https://doi.org/10.2307/2393923>
 - Carey, I. (2024). A study of the impact of social trust on economic growth and defining a potential threshold for 'high trust' in economic research. https://creativematter.skidmore.edu/econ_studt_schol/170
 - Cheraghī, B., Torābī, T., Mohammadī, T., & Taqavī, M. (1398 [2019/2020]). Bar-risī-yi 'Avāmil-i 'Adam-i Taḥaqquq-i Rushd-i Iqtisādī-yi Pāydār az Manzar-i Sarmāyah-yi Ijtimā'ī dar Iqtisād-i Īrān [Investigating the factors of unsustainable economic growth from the perspective of social capital in Iran]. *Pazhūhish-hā-yi Rushd va Tawsi'ah-yi Iqtisādī*, 9(34), 77-98. <https://doi.org/10.30473/egdr.2018.40618.4846> [In Persian]
 - Doğan, B., & Akyüz, M. (2017). Female labor force participation rate and economic growth in the framework of Kuznets Curve: Evidence from Turkey. *Review of Economic and Business Studies*, 10(1), 33-54. <https://doi.org/10.1515/rebs-2017-0047>
 - Dunaev, B. B. (2025). Inflation dynamics in the country's economy. *Cybernetics and Systems Analysis*, 61(1), 95-105. <https://doi.org/10.1007/s10559-025-00748-0>
 - Francois, P., & Zabochnik, J. (2005). Trust, social capital, and economic development. *Journal of the European Economic Association*, 3(1), 51-94. <https://doi.org/10.1162/1542476053295304>

- Haldane, A., & Halpern, D. (2025). Social capital 2025: The hidden wealth of nations. https://demos.co.uk/wp-content/uploads/2025/01/Social-Capital-2025_The-Hidden-Wealth-of-Nations.pdf
- Hanushek, E. A. (2013). Economic growth in developing countries: The role of human capital. *Economics of Education Review*, 37, 204-212. <https://doi.org/10.1016/j.econedurev.2013.04.005>
- Integrated Values Surveys. (2024). Share of people agreeing with the statement “most people can be trusted” – Integrated Values Surveys [Dataset]. Retrieved July 12, 2025 from <https://archive.ourworldindata.org/20250701-112923/grapher/self-reported-trust-attitudes.html> (archived on July 1, 2025)
- Iyer, S., Kitson, M., & Toh, B. (2005). Social capital, economic growth and regional development. *Regional Studies*, 39(8), 1015-1040. <https://doi.org/10.1080/00343400500327943>
- Jantón-Drozdowska, E., & Majewska, M. (2015). Social capital as a key driver of productivity growth of the economy: Across-countries comparison. *Equilibrium. Quarterly Journal of Economics and Economic Policy*, 10(4), 61-83. <https://doi.org/10.12775/equil.2015.035>
- Jha, J., & Kelley, E. J. (2023). Returns to relationships: Social capital and household welfare in India. *Social Sciences*, 12(3), 184. <https://doi.org/10.3390/socsci12030184>
- Kamalī-Dehkordī, P., Narī Zānīānī, A., Makīān, S. N., & Dehghānī Shāhzhādah Baygumī, F. (1398 [2019/2020]). Asar-i Anvā‘-i Sarmāyah bar Rushd-i Iqtisādī-yi Ustānhā-yi Muntakhab-i Īrān [The effect of different types of capital on the economic growth of selected provinces of Iran]. *Sīyast-hā-yi Rāhbardī va Kalān*, 7(25), 58-66. <https://doi.org/10.32598/JMSP.7.1.66> [In Persian]
- Lin, N. (2001). Social capital: A theory of social structure and action. Cambridge University Press. <http://dx.doi.org/10.1017/CBO9780511815447>
- Lin, N., Cook, K. S., & Burt, R. S. (Eds.). (2001). Social capital: Theory and research. Transaction Publishers.
- Maboodī, R., & Darreh Nazarī, Z. (1400 [2021/2022]). Taḥlīlī az Sahm-i Sarmāyah-yi Ijtimā‘ī dar Rushd-i Iqtisādī dar Īrān Ī-yi Dawrah-yi 1381-1398 [An analysis of the contribution of social capital to economic growth in Iran during the

- period 2002-2019]. *Modīriyyat-i Sarmāyah-yi Ijtimā'ī*, 8(4), 633-663. <https://doi.org/10.22059/jscm.2021.331802.2219> [In Persian]
- Mauro, L., Pigliaru, F., & Carmeci, G. (2023). Decentralization, social capital, and regional growth: The case of the Italian North-South divide. *European Journal of Political Economy*, 78, 102363. <https://doi.org/10.1016/j.ejpoleco.2023.102363>
 - Mohammadi, H., & Mahmoudi, M. (2017). Reviews of mutual interest rate effects to macroeconomic variables in Islamic and un-Islamic countries. *Journal of Economic Modeling Research - Kharazmi University*, 8(28), 103-138. <http://dx.doi.org/10.29252/jemr.7.28.103>
 - Mustafa, G., & Bano, N. (2020). The Organization of Islamic Cooperation (OIC): Challenges for the Islamic World. *Journal of Development and Social Sciences*, 1(1), 1-11. [https://doi.org/10.47205/jdss.2020\(1-I\)1](https://doi.org/10.47205/jdss.2020(1-I)1)
 - Notolegowo, H. K., & Saleh, S. (2019). Social capital and economic growth: Empirical evidence from OIC countries. *AL-IQTISHAD: Journal of Islamic Economics*, 11(2), 229-242. <https://doi.org/10.15408/aiq.v11i2.10931>
 - Pilatin, A., & Hacımamoğlu, T. (2023). The relationship between social capital and economic growth on a provincial and regional basis. *Economics and Business Review*, 9(3), 153-180. <https://doi.org/10.18559/ebr.2023.3.799>
 - Pons, M., & Melly, B. (2022). Stata commands to estimate quantile regression with panel and grouped data. In Swiss Stata Conference 2022 (No. 05). Stata Users Group. <http://repec.org/csug2022/Melly-Bern2022-mdqr.pdf>
 - Ponzetto, G. A., & Troiano, U. A. (2025). Social capital, government expenditures, and growth. *Journal of the European Economic Association*, 23(2), 632-681. <https://doi.org/10.1093/jeea/jvae043>
 - Portes, A. (2024). Social capital: Its origins and applications in modern sociology. In *New critical writings in political sociology* (pp. 53-76). <https://doi.org/10.4324/9781003572923-6>
 - Rahimi, A., Garshasbi Fakh, S. G. F., & Asayesh, H. (2023). Effect of trust on economic growth in selected countries with high and low levels of corruption. *International Journal of New Political Economy*, 4(2), 173-195. <https://doi.org/10.48308/jep.4.2.173>

- Rahmānī Fazlī, H., Niknām, F., Āsāyesh, H., & Shamsollāhī, R. (1402 [2023/2024]). Ta'thīr-i Sarmāyah-yi Ijtimā'ī bar Rushd-i Iqtisādī: Dar Muntakhab-i Kishvar-hā-yi Tawsi'ah Yāftah va Dar Ḥāl-i Tawsi'ah [The impact of social capital on economic growth: In selected developed and developing countries]. *Muṭāli'āt-i Tawsi'ah-yi Ijtimā'ī-Iqtisādī*, 1(2), 1-18. <https://doi.org/10.22051/ijosed.2024.47502.1041> [In Persian]
- Ritchie, H., Mathieu, E., Roser, M., & Ortiz-Ospina, E. (2023). Internet. OurWorld-InData.org. Retrieved from <https://ourworldindata.org/internet>
- Robbani, D. (2021). The effect of FDI and corruption to human development in OIC countries. *Tazkia Islamic Finance and Business Review*, 15(1). <https://doi.org/10.30993/tifbr.v15i1.265>
- Rusfiana, Y., & Kurniasih, D. (2024). The role of civil society organizations in promoting social and political change in Indonesia. *Journal of Ethnic and Cultural Studies*, 11(3), 187-207. <https://doi.org/10.29333/ejecs/2154>
- Slingerland, W. (2021). Social capital, corrupt networks, and network corruption. In *Corruption networks: Concepts and applications* (pp. 9-27). Springer International Publishing. https://doi.org/10.1007/978-3-030-81484-7_2
- Soithong, P., & Suksawas, W. (2025). Harnessing social capital for inclusive growth: Lessons from Wang Itok, Phitsanulok. *Journal of Community Development Research (Humanities and Social Sciences)*, 18(1), 18-32. <https://doi.org/10.69650/jcdrhs.2025.832>
- Solarin, S., Kilic, C., Akcan, A. T., & Kazak, H. (2025). The role of ICT, human capital and economic growth on sustainable forest management: Evidence from panel cointegration and Fourier causality tests. *International Forestry Review*, 27(1), 111-128. <https://doi.org/10.1505/146554825839764931>
- Song, J. S., Ngnouwal Eloundou, G., Bitoto Ewolo, F., & Ondoua Beyene, B. (2024). Does social media contribute to economic growth? *Journal of the Knowledge Economy*, 15(2), 8349-8389. <https://doi.org/10.1007/s13132-023-01419-1>
- Sulaeman, S., & Ninglasari, S. Y. (2022). The nexus between financial inclusion and economic growth in the Organization of Islamic Cooperation (OIC) countries. *Journal of Business and Political Economy: Biannual Review of the Indonesian Economy*, 4(1). <http://dx.doi.org/10.46851/132>

- Tehrānchīān, A. M., & Khabbāz, S. M. (1403 [2024/2025]). Naqsh-i Sarmāyah-yi Ijtimā'ī dar Dawrān-i Difā'-i Muqaddas dar Rushd-i Iqtisādī-yi Kishvar [The role of social capital during the Sacred Defense era in the economic growth of the country]. Hamāyish-i Millī-yi Basāj-i Mardum va Manābi'-i Millī dar Difā'-i Muqaddas, Tehran. <https://civilica.com/doc/2308427> [In Persian]
- UNDP, Human Development Report. (2025). Average years of schooling – UNDP [Dataset]. Retrieved July 12, 2025 from <https://archive.ourworldindata.org/20250624-125417/grapher/average-years-of-schooling.html> (archived on June 24, 2025)
- V-Dem. (2025). Civil society participation index – V-Dem [Dataset]. Retrieved July 12, 2025 from <https://archive.ourworldindata.org/20250710-194922/grapher/civil-society-participation-index.html> (archived on July 10, 2025)
- Woolcock, M., & Narayan, D. (2000). Social capital: Implications for development theory, research, and policy. *The World Bank Research Observer*, 15(2), 225-249. <https://doi.org/10.1093/wbro/15.2.225>
- Xing, L., Ai, X., Ren, J., & Wang, D. (2021). Network-based driving force of national economic development: A social capital perspective. *Entropy*, 23(10), 1276. <https://doi.org/10.3390/e23101276>
- Xue, X., Reed, W. R., & van Aert, R. C. (2023). Social capital and economic growth: A meta-analysis. *Journal of Economic Surveys*. <https://doi.org/10.1111/joes.12660>
- Zhao, J., Li, Q., & Hu, X. (2025). Dynamic effects of education investment on sustainable development based on comparative empirical research between China and the United States. *Sustainability*, 17(7), 3068. <https://doi.org/10.3390/su17073068>